

ENSEMBLE POUR YVERDON

LE 8 MARS 2026, VOTEZ
SOLIDARITÉ & ÉCOLOGIE

MUNICIPALITÉ

LISTE 5

CONSEIL COMMUNAL

LISTE 3



SOLIDARITE & ECOLOGIE EST UN PARTI LOCAL DE GAUCHE COMBATIVE BASE A YVERDON-LES-BAINS.

S&E rassemble différentes sensibilités politiques tournées vers une transformation écologique, solidaire et sociale de la société.

Si S&E est un parti résolument local, nous soutenons activement les initiatives politiques progressistes cherchant à améliorer la vie des gens, ici et ailleurs. Nous revendiquons le droit à l'égalité, à la reconnaissance, au respect et à la différence, nous aspirons à faire de la diversité culturelle l'âme du vivre ensemble.

S&E est actif dans les institutions, avec une présence au sein du conseil communal et du Grand Conseil vaudois (au sein d'Ensemble à Gauche), et en dehors, avec des activités d'éducation populaire, un soutien aux mouvements sociaux et un ciné-club mensuel.

SOLIDARITE & ECOLOGIE SE LANCE DANS LA COURSE A LA MUNICIPALITE POUR DEFENDRE UN PROGRAMME POPULAIRE, AMBITIEUX ET QUI S'ATTAQUE AU DECLIN DES CONDITIONS DE VIE DE TOUTES ET TOUS.

Hélène Grand, membre fondatrice de Solidarité & Écologie, municipale de 2002 à 2006, a ouvert la voie à la défense de notre programme politique dans les institutions. Nous nous inscrivons dans la continuité de ce combat.

Nos deux candidat·e·s porteront à la municipalité notre programme pour une ville sociale et solidaire. La gratuité des transports publics, une politique active d'acquisition de terrains pour garantir des loyers abordables, l'implantation d'un pôle de dissuasion à la consommation de drogue avec une approche médicale et sociale ou encore la multiplication des activités sportives et socioculturelles au centre-ville et dans les quartiers : autant de mesures phares qu'il et elle porteront. Pour une ville où il fait bon vivre, accessible à toutes et tous. **Ensemble pour Yverdon !**



Rayan Ammon

études Centre Islam Suisse et société, Président Suisse-Cuba

Jeune militant de 26 ans, je suis issu du Nord vaudois, où j'ai grandi, vécu et fait mes premières expériences militantes, et je suis profondément attaché à ce territoire et à celles et ceux qui le font vivre. J'ai débuté mon parcours professionnel dans l'administration sociale, avant de travailler dans le service et le nettoyage, puis dans la vente. Ces expériences m'ont permis de côtoyer des milieux variés et de mesurer concrètement les défis que rencontrent la majorité des gens au quotidien. Depuis l'année passée, j'ai aussi eu la chance de pouvoir commencer des études en sciences sociales au Centre Islam Suisse et Société, projet que j'attends depuis des années.

Militant internationaliste, engagé pour la paix, notamment au sein de l'association Suisse-Cuba, je porte l'idée qu'un avenir juste se construit à l'échelle locale comme internationale.

Je défends donc une ville sociale, capable de garantir à chaque habitant des conditions de vie dignes, au sein d'un environnement solidaire et respectueux. Une ville où chacune et chacun contribue selon ses capacités, et où toutes et tous peuvent vivre selon leurs besoins, sans être contraint par ses ressources de départ. Une ville qui ne laisse personne de côté et assume la responsabilité de répondre aux besoins de l'ensemble de la population.

Parce qu'Yverdon est un lieu vivant, traversé d'histoires, de luttes, de solidarités et de promesses, je m'engage pour y défendre un modèle qui place l'humain au centre, qui protège la planète et qui construit la paix, ici et ailleurs.

Mathilde Marendaz



Députée vaudoise, doctorante-chercheuse en géographie et criminologie, ASLOCA

Je suis députée au Grand conseil vaudois depuis 2022, où je porte de nombreux thèmes autour de l'environnement, de la justice sociale et de la solidarité. Avant cela, j'ai passé deux ans et demi au conseil communal d'Yverdon-les-Bains. Depuis

2016, je me suis engagée dans de nombreuses associations à Yverdon, par la création du festival AlternatYv, pour la nature et la solidarité avec les personnes exilées. J'ai étendu mon engagement associatif au niveau cantonal auprès des mouvements pour le climat et pour la sauvegarde du Mormont. Je suis titulaire d'un Master en géographie et je suis employée à l'Université de Genève où je réalise un doctorat dans une équipe de recherche spécialisée en criminologie et en géographie des prisons. Je m'intéresse au modèle sécuritaire de la Finlande, qui est basé sur une logique sociale et dont l'efficacité est exemplaire en matière de prévention contre la criminalité et de lutte contre la récidive.

À Yverdon, ma motivation pour siéger à la municipalité est d'améliorer la vie des yverdonnois·e·s en rendant le logement abordable, en développant un territoire urbain social et durable, et une ville sûre et agréable pour toutes et tous. J'aimerais dynamiser les activités pour les jeunes et les familles en valorisant les initiatives citoyennes, et en accentuant les collaborations de la Ville avec les maisons de quartier et les acteurs associatifs, à commencer par la jeunesse. **Pour une ville vivante, sûre, solidaire et abordable!**



MARENDAZ Mathilde
Députée vaudoise, doctorante-chercheuse, ASLOCA



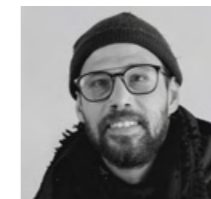
AMMON Rayan
Études Centre Islam Suisse et société, Président Suisse-Cuba



ACOLAS Francine
Professeure de chant



HUCK Florence
Formatrice FLJ à Pôle Sud, réparatrice à l'Écrou



JDAHIM Amir
Technicien plateau lumière, Action Palestine



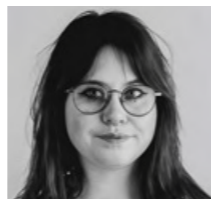
JOBIN Caroline
Infirmière retraitée, membre du COSY, POP



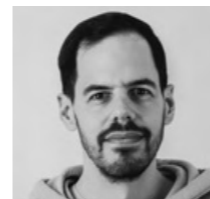
AUBERT Josselin
Technologue du brassage et des boissons



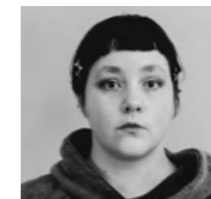
BARRAUD Théo
Directeur artistique, designer graphique, improvisateur



BAUD Laura
Études enseignement primaire, comédienne d'impro



KÜÇÜK Onurhan
Secrétaire à l'administration publique, pongiste



MARMILLOD Tania
Prothésiste ongulaire spécialisée en nails art



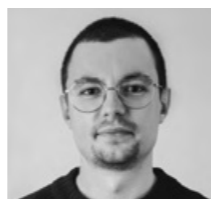
MARTIN Elisa
Assistante juridique dans un cabinet d'avocat e-s



BAULA Marion
Enseignante classe d'accueil, céramique



BONNY Nina
Stagiaire animatrice socioculturelle



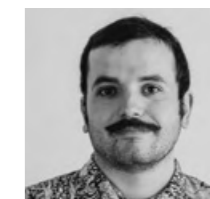
BORGEAUD Gaël
Études en informatique à la HEIG-VD, Jeunes POP



MENESES Bladimir
Formateur d'adultes, conseiller communal



NEVES Mathilde
Infirmière en soins à domicile



ORTEGA Mathias
Aide participation des jeunes, Prés. commission de gestion



DAVID Alix
Automaticien-ne, études à la HEIG-VD



DELAPRAZ Béatrice
Ethnologue, antisépciste, aide aux personnes réfugiées



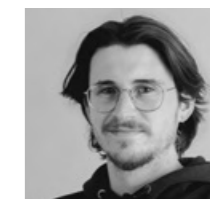
DUCRET Haylou
Études en informatique, militante LGBTQIA+



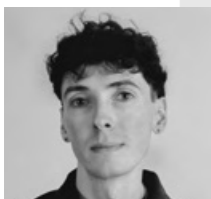
OUTEMZABET Aïsha
Éducatrice sociale, conseillère communale, artiste



OUTEMZABET Layla
Ébéniste, membre commission des finances, artiste



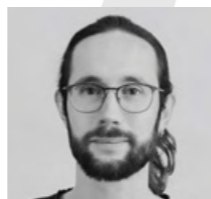
PASCHE Valentin
Artisan réalisateur publicitaire, Tisserands du Monde



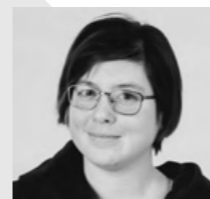
DUPUIS Florim
Enseignant, collectif anticapitaliste albanais, Marx21



FLEURY Michel
Président Suisse-Cuba Vaud, Conseiller communal, POP



FRACHEBOUD Thierry
Ingénieur en énergie, membre des Ateliers du Faire (fablab)



PONZETTA Lucie
Art thérapeute



PONZETTA Sandro
Agent en information documentaire et écrivain



ROCHAT Sophie
Lassée du patriarcat, famille queer, militante de l'authentique



GEISER Antoine
Études à la HEP Vaud, amateur d'escalade et de littérature



GIOVANNINI Camille
Chercheuse HETSL, Agissons!, création artistique



GIRALDI Antoine
Ingénieur en énergie, collaborateur scientifique



ROMANENS Laeticia
Enseignante français/histoire, grève féministe



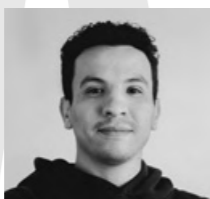
RYTZ Nadia
Biologiste-ethnologue, cheffe de projet en environnement



SCHNEIDER Leïla
Études en psychologie, éducation et sports, monitrice



GIROUD Clémence
Enseignante spécialisée, comité de La Dérivée



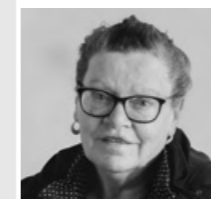
GOUARIR Billel
Opérateur de contrôle, parolier et musicien rap



GRAF Iris
Études en géosciences, sports de montagne, environnement



SCHÜPBACH Noé
Employé communal



SEREX Jacqueline
Assistante sociale retraitée, coordination asile, grand-maman



YERSIN Anne
Habite et aime Yverdon-les-Bains

NOTRE PROGRAMME EN 8 AXES

POUR UNE POLITIQUE ECOLOGIQUE EGALITAIRE

Nous défendons un partage de l'espace qui laisse plus de place à la végétation, à l'ombre et aux mobilités douces. L'écologie doit être pensée dans sa globalité : préserver la biodiversité, adapter la ville au réchauffement climatique et garantir un cadre de vie agréable dans les années à venir et pour nos enfants. Cette transition doit être sociale : il n'est pas question de faire payer les classes populaires et la classe moyenne, qui polluent le moins, alors que ce sont les plus riches qui produisent l'essentiel des émissions de CO². Une écologie juste est une écologie solidaire.

- Élaborer un plan de partage de l'espace, en faveur des transports publics et de la nature, pour améliorer la santé et le bien-être et faire d'Yverdon-les-Bains une ville prête pour le changement climatique, en réduisant la chaleur en été et en protégeant l'environnement sur la durée.
- Des cantines locales et biologiques à prix réduit pour les institutions de la ville, les structures d'accueil de jour des enfants, ainsi que les lieux d'études et de formation.
- Un plan de création d'espaces naturels et de détente au centre-ville et dans les quartiers .
- Développer les transports publics pour les rendre efficaces, rapides et gratuits.
- Marcher, pédaler, jouer : rendre la ville sûre et agréable pour le déplacement des piéton·ne·s et des cyclistes ainsi que pour les enfants.
- Remplacer les chauffages fossiles dans les bâtiments communaux, soutenir et rendre obligatoire la rénovation énergétique, et adapter le bâti yverdonnois au changement climatique.
- Dé-bétonner et végétaliser pour combattre efficacement les îlots de chaleur et conserver la fraîcheur.
- Mettre en place des rues scolaires sûres pour les enfants en piétonnant temporairement les voies des écoles aux heures d'ouverture et de fermeture des classes.

DES LOGEMENTS POUR LES GENS, PAS LES PROFITS DES GEANTS IMMOBILIERS

À Yverdon, nous voulons que le logement reste accessible à toutes et tous. Pour cela, la Ville doit reprendre le contrôle sur le parc immobilier, afin d'éviter que la spéculation fasse monter les loyers et chasse les habitant·e·s. En usant à son plein potentiel le droit de préemption et en soutenant les coopératives, nous pouvons garantir sur le long terme des logements utiles à la population, et pas seulement au marché. Cette démarche s'accompagne d'un appui concret aux locataires pour qu'ils et elles puissent s'entraider, se défendre et mieux connaître leurs droits.

- Une politique active d'achat de terrains, avec un objectif d'un tiers de logements détenus par la Ville ou en coopérative afin de préserver l'existence de logements d'utilité publique.
- Créer un bureau de solidarité pour les locataires, rattaché au Service jeunesse et cohésion sociale (JECOS), qui propose des permanences citoyennes, où des locataires peuvent aider d'autres locataires dans leurs démarches et se soutenir.



NOTRE PROGRAMME EN 8 AXES

DES SERVICES PUBLICS FORTS POUR LUTTER CONTRE LA VIE CHERE

Nous défendons des services publics qui répondent aux besoins réels de la population. Face à la vie chère et aux politiques cantonales et fédérales d'austérité qui affaiblissent les plus précaires, nous affirmons que la Ville doit investir dans l'accueil, les soins, l'alimentation et l'accompagnement social. C'est en garantissant des services accessibles à toutes et tous, que nous réduisons les inégalités produites par le système actuel. Cela passe aussi par la reconnaissance du travail de celles et ceux qui font tourner ces services, avec de meilleures conditions de travail, des salaires dignes et davantage de temps pour vivre.

- Renforcer l'accueil de la petite enfance (1 enfant = 1 place en crèche), la simplification des procédures d'inscription ainsi que la revalorisation salariale du personnel de ces structures.
- Soutenir les acteurs locaux de la santé communautaire à prix réduit ou gratuit, notamment le CASO et la Case2Santé.
- Une bourse communale pour le remboursement des soins dentaires.
- Des conditions de travail exemplaires pour les employé·e·s de la Ville, par une réduction du temps de travail à 32h hebdomadaire sans perte salariale, un salaire minimum de 4000CHF par mois ainsi que l'extension des congés maternité et paternité à 6 mois.
- Faciliter l'accès à l'aide alimentaire en collaboration avec les acteurs existants.
- Réinstaurer le 1er mai comme jour férié pour les employé·e·s de la Ville

NON AU RACISME, AU SEXISME ET A TOUTES LES VIOLENCES

Nous voulons une ville où chacune et chacun a accès à la sécurité, aux droits et à la dignité, sans distinction. Cela nécessite de lutter concrètement contre le racisme, le sexisme et toutes les formes de discrimination, en protégeant les personnes exposées aux violences et en garantissant l'accès aux services, aux soins et au logement. Cela implique aussi des institutions formées, accessibles et orientées vers la prévention et le soutien plutôt que la répression. Une ville juste est une ville où la sécurité, l'égalité et le respect sont des droits universels, pour toutes et tous.

- La création de centres d'accueil pour les femmes, les personnes LGBTIQ+ et les personnes victime de violences sexistes et sexuelles.
- La mise sur pied d'une carte d'identité communale pour les personnes sans papiers, leur régularisation leur permettant d'accéder au logement et au marché de l'emploi.
- La formation continue du personnel en contact avec la population sur les questions de discriminations (racistes, sexistes, validistes, psychophobes, homophobes, transphobes...).
- Un programme de prévention et de soutien pour la santé mentale des jeunes et des enfants - en particulier victimes de harcèlement ou de discriminations liées au genre, à la sexualité, à l'origine supposée ou au handicap.
- Des infrastructures et une communication accessibles aux personnes en situation de handicap physique, psychique ou mental.
- Logement d'abord : un toit à toute l'année à la hauteur des besoins, pour permettre la réinsertion.
- L'implantation d'une police de proximité non-armée travaillant sur la résolution non-violente des conflits, incluant une formation accrue pour prévenir les pratiques dangereuses.

NOTRE PROGRAMME EN 8 AXES

UNE VILLE POUR CEUX ET CELLES QUI LA FONT VIVRE

Nous voulons une ville qui soutient celles et ceux qui la font vivre au quotidien : habitant·e·s, acteurs culturels, associations et commerces locaux. Dans un contexte où la vente en ligne fragilise les petits commerces et où l'isolement social progresse, il est essentiel de rendre l'espace urbain plus accessible, plus abordable et vivant. Cela passe par un accès facilité au sport, à la culture et aux lieux de rencontre, par des coûts adaptés aux revenus et par des démarches simplifiées. Une ville vivante est une ville qui investit dans ses quartiers, valorise le local et garantit des espaces et des activités au service de toutes et tous.

- L'extension de l'offre de street work-out en extérieur, afin de promouvoir le sport accessible.
- Ouvrir une salle de sport communale avec des prix bas et un accès facile pour tout le monde, entretenue par des acteurs locaux. Soutien aux propositions d'utilisation axés sur les populations ayant moins d'accessibilité au sport (personnes avec peu de revenu, seniors, femmes, personnes trans, etc.).
- Octroyer des subventions graduelles adaptées aux revenus des ménages pour garantir l'accès aux activités sportives et culturelles à toutes les familles.
- La gratuité des musées et des institutions subventionnées le dimanche (prix progressif à la bonne volonté).
- L'augmentation de l'offre sportive et culturelle pour les jeunes et les familles, notamment dans les quartiers.
- Subventionner les loyers pour les commerces locaux, associations et événements culturels et sportifs.
- Faciliter les procédures d'autorisation pour organiser des événements, notamment pour les commerces, afin de faire vivre le centre-ville, l'économie locale et la vie sociale.

SOIGNER PLUTÔT QUE REPRIMER

Nous défendons une approche qui met la santé et l'accompagnement au centre, plutôt que la répression sans efficacité. Les personnes toxicodépendantes ont besoin de soutien médical et social, d'espaces sécurisés et de dispositifs de réduction des risques, pas de sanctions qui aggravent leur situation et les isolent davantage. En renforçant la médiation, l'accès aux soins et des structures adaptées, nous protégeons la santé publique et permettons de vrais parcours de réinsertion.

- La mise en place d'un pôle d'accompagnement et de dissuasion dans l'objectif de définir avec chaque personne en situation d'addiction un processus de réduction de la consommation et de réinsertion.
- La mise en place d'un local de consommation de drogue sécurisé en lien avec le pôle d'accompagnement et de dissuasion.
- L'augmentation de la médiation nocturne et la mise en place d'équipes d'intervention médicale et sociale.



NOTRE PROGRAMME EN 8 AXES

YVERDON SOLIDAIRE, ICI ET AILLEURS

Dans un contexte de multiplication des fronts de guerre et de militarisation croissante des États, nous défendons une position claire : la solidarité internationale, le droit des peuples à vivre libres, et le refus des violences impérialistes. De la Palestine au Venezuela, en passant par le Congo, l'Iran ou le Soudan, nous nous engageons pour une paix durable, la justice et le respect des droits humains. À notre échelle, cela passe par la fin des collaborations économiques avec des institutions qui participent à l'apartheid, à la colonisation ou à l'exploitation des peuples et des ressources.

- Exclure la collaboration économique de la Commune avec des institutions et entreprises qui participent à l'apartheid et à la colonisation en Palestine ou qui violent les droits humains et portent atteinte au climat à travers le monde.



UNE FISCALITE JUSTE AU SERVICE DE LA POPULATION

Nous défendons une vision de la politique financière fondée sur la justice sociale, la solidarité et l'investissement à long terme. Il est nécessaire que les mieux lotis contribuent davantage à l'effort collectif. Cela passe notamment via les impôts progressifs comme l'impôt sur le revenu et l'impôt foncier, mais aussi par des tarifs communaux adaptés aux revenus.

Contrairement à certains discours alarmistes de la droite, la situation financière de la Ville d'Yverdon est aujourd'hui stable : la dette est maîtrisée, les taux d'emprunt sont historiquement bas et la marge d'autofinancement est positive. Ces conditions doivent nous encourager à investir, plutôt qu'à céder à des logiques d'austérité à court terme qui fragilisent la population.

Viser un tiers de logements détenus par la Ville, investir dans la santé physique et mentale des habitant·e·s, renforcer les offres sportives et culturelles ou encore adapter la ville aux changements climatiques sont autant de mesures aux impacts financiers positifs sur le moyen et long terme, sans remettre en cause le droit à une vie digne, stable et sécurisée pour toutes et tous.

Une telle stabilité ne se construit pas en un jour : elle demande des investissements continus, adossés à une politique sociale ambitieuse, afin d'améliorer durablement la qualité de vie des Yverdonnois·es.

Nous dénonçons la politique menée par la droite lors des précédentes législatures, marquée par la vente et le bradage du patrimoine communal. À l'inverse, nous soutenons le développement du parc immobilier de la Ville, qui constitue un levier essentiel pour répondre à la crise du logement et génère, à long terme, des revenus réguliers pour la collectivité.

Une fiscalité juste est simple dans son principe : les plus grandes fortunes doivent contribuer davantage. C'est ainsi que nous pouvons financer des services publics solides, renforcer la cohésion sociale, soutenir les familles et permettre à chacune et chacun de vivre mieux à Yverdon.

VOTER, COMMENT ÇA SE PASSE ?

POUR LE CONSEIL COMMUNAL

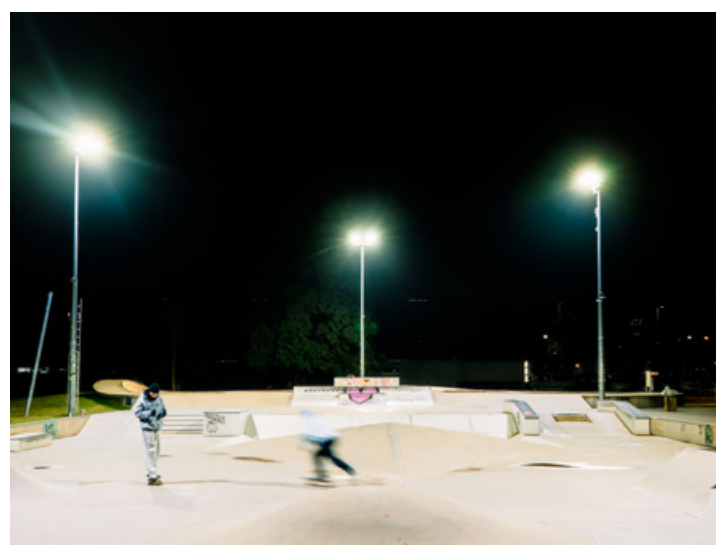
Dans un scrutin proportionnel, vous votez d'abord pour une liste et ensuite pour des candidat·e·s.

Il y a 100 sièges à repourvoir. Vous avez donc droit à 100 voix. Le nombre total de sièges obtenus est déterminé par les suffrages obtenus pour chaque liste.

Glisser la liste n° 3 « Solidarité & Écologie » sans modification est la meilleure façon de soutenir notre programme, car cela nous octroie 100 voix !

Dans chaque liste, seront élu·e·s les candidat·e·s qui auront obtenu le plus de voix, jusqu'à concurrence du nombre de sièges obtenus. Si vous voulez favoriser des candidat·e·s de la liste, vous pouvez doubler leur nom.

Vous pouvez aussi ajouter les noms de candidat·e·s d'une autre liste, mais chaque ajout fait perdre une voix à la liste Solidarité & Écologie.



POUR LA MUNICIPALITE

La Municipalité est composée de 7 sièges. Vous devrez cocher une croix en faveur des candidat·e·s de votre choix.

Pour soutenir nos 2 candidat·e·s à la Municipalité, cochez simplement leurs noms !

- **Mathilde Marendaz**
- **Rayan Ammon**

Afin de garantir une majorité sociale à l'exécutif, nous vous recommandons de voter également pour les cinq candidat·e·s du Parti socialiste et des Verts :

- **Brenda Tuosto**
- **Carmen Tanner**
- **Benoist Guillard**
- **Julien Wicki**
- **Majda L'Mati**

Ainsi, vos 7 voix sont attribuées ! Attention, il n'est pas possible de doubler les noms.

ET POUR LE CONSEIL D'ÉTAT

SOLIDARITE & ECOLOGIE FAIT PARTIE DE LA COALITION POLITIQUE ENSEMBLE A GAUCHE. NOUS SIEGEONS AU SEIN DE CETTE COALITION AU GRAND CONSEIL VAUDOIS.

LA SOLIDARITE, PAS L'AUSTERITE!

Ensemble à Gauche (EàG) se présente au Conseil d'État avec une candidature de terrain. Nous nous opposons à la majorité de droite en place qui est au service des plus fortuné·e·s du canton et impose au reste de la population l'austérité budgétaire et des coupes dans les services publics essentiels. EàG revendique : l'annulation des coupes budgétaires, la revalorisation salariale dans les secteurs sociaux et de la santé, un salaire minimum cantonal à 4500 CHF, et un engagement fort pour la solidarité internationale.

Pour une politique qui place en priorité les besoins fondamentaux de la population et non les profits de quelques uns, le 8 mars votez Agathe Raboud Sidorenko au Conseil d'État !



[HTTPS://WWW.INSTAGRAM.COM/EAG_VAUD](https://www.instagram.com/eag_vaud)



AGATHE RABOUD SIDORENKO

Conseillère communale à Lausanne depuis 2022, Agathe Raboud Sidorenko a grandi à Bex. Elle est active dans le milieu culturel comme comédienne et médiatrice ainsi que comme coordinatrice d'Arts_Sainement, association qui lutte contre le harcèlement dans les arts vivants. Elle s'est engagée pour les artistes lors de la crise du covid en créant une web radio participative.

Mère de deux enfants, c'est aussi pour leur permettre de grandir dans un canton qui offre des conditions dignes pour l'accès à la formation, à la santé et au logement qu'elle mène cette campagne.

Engagée au sein de collectifs politiques, comme la Grève féministe, et en quête de rendre le monde plus juste, elle espère pouvoir faire usage de sa voix qui porte pour celles et ceux qu'on écoute moins.

ENEZ NOUS RENCONTRER LORS DE NOS ÉVÉNEMENTS DE CAMPAGNE

STANDS DU MARCHÉ
TOUS LES SAMEDIS MATIN

CONFÉRENCE
APARTHEID FREE ZONE
FREE PALESTINE
VE 13 FEVRIER, 19H-21H
MAISON DES ASSOCIATIONS

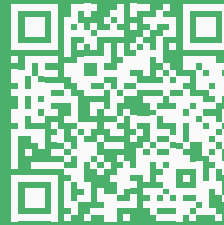
CONFÉRENCE
DECOUVRIR L'ANTIFASCISME
ME 25 FEVRIER, 20H-22H
MAISON DES ASSOCIATIONS

CINE-CLUB **EDITION SPECIALE**
SAHARA OCCIDENTAL,
50 ANS D'OCCUPATION
DOCUMENTAIRE INSUMISAS
JE 11 MARS, 20H15
MAISON DES ASSOCIATIONS

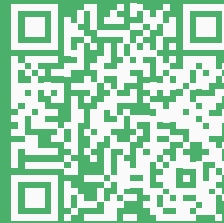
SOUTENEZ SOLIDARITÉ & ÉCOLOGIE

CH47 0900 0000 1002 6286 5
(POSTFINANCE AG (9000))

SOLIDARITE ET ECOLOGIE
RUE JEAN-ANDRE VENEL 17
1400 YVERDON-LES-BAINS



WWW.SOLIDARITE-ET-ECOLOGIE.ORG/ENSEMBLE



WWW.INSTAGRAM.COM/SOLIDARITEECOLOGIE

INFORMEZ-VOUS SUIVEZ-NOUS SOUTENEZ-NOUS